

مؤشر الماكد

مؤشر الماكد من المؤشرات المعروفة والمستخدمة بدرجة كبيرة جدا في التحليل الفني وقد اخترعه وطوره Gerald appel سنة 1981 وهو اختصار لجملة **moving avarage convergence divergence**

ويرجع ذلك إلى أنهم عندما استخدموا المتوسط الحسابي العادي وجدوا أنه يسير خلف السهم ولا يعبر عنه تعبير جيد ولا يدل علي أي توقع أكيد لما سوف يقوم به السهم في المستقبل لذلك وبعد محاولات عديدة اخترعوا هذا المؤشر وهو تركيبة من الموفينج ولكن يمتاز أنه أكثر حساسية لحركة السهم من الموفينج وهو مؤشر خاص بالتحليل الفني يفضل استخدامه من قبل السوينج والمضاربين وكذلك المستثمرين وترجع قوته حاليا إلى أن هناك عدد ضخم جدا من المستثمرين يستخدموه لذلك نتائجه تؤثر علي حركة السهم في البورصة ويتم الحصول عليه من طرح المتوسط المتحرك الآسي EMA ل ١٢ يوم من المتوسط المتحرك الحسابي الآسي EMA ل ٢٦ يوم السابقة لهذا اليوم الماكد $ema 26 - ema 12 =$

ينتج عن ذلك خط يسير مع السهم ولكن حول خط ثابت قيمته صفر يسمى **CENTR LINE** ويسير معه خط آخر يمثل المتوسط الحسابي ل ٩ أيام للماكد لاحظ أن هذا الخط يمثل المتوسط الحسابي للماكد نفسه، الآن أصبح عندنا خط يمثل المتوسط الحسابي الآسي EMA ل ١٢ يوم ويسمي خط الموفينج الأسرع وخط آخر يمثل **EMA** ل ٢٦ يوم للسهم ويسمي خط الموفينج الأبطأ وطرحهم من بعض يعطي خط ثالث وهو الماكد وأخذ المتوسط الحسابي الآسي ل ٩ أيام للماكد نفسه يعطي خط رابع يسمى **the signal line** كما يظهر من الشارات الخط الأخضر هو خط ١٢ والخط الأزرق هو خط ٢٦ والخط الأسود هو الماكد والخط الأزرق تحت هو خط ٩



لاحظ أننا نستخدم سعر الإقفال لكل يوم لحساب المتوسط الحسابي الأسّي **EMA** الذي نستخدمه في حساب الماكد ولا نستخدم المتوسط الحسابي البسيط **SMA**

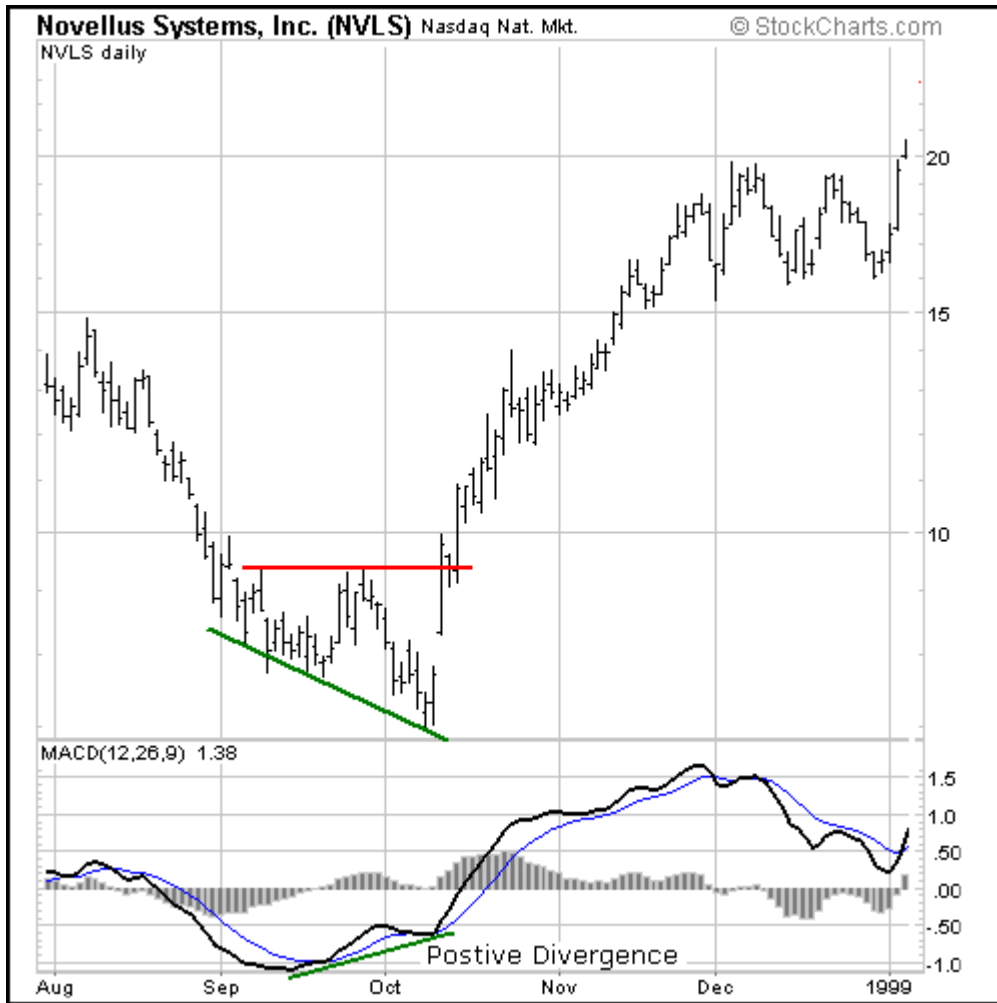
استخدامات الماكد

أنه يستطيع أن يعطي إشارات **BULLSH** وكذلك إشارات **BEARISH** حسب حالته ولذلك يعتبر من أدوات التوقع بما سيحدث للسهم خلال الأيام القادمة ويتم ذلك عن طريق ثلاث إشارات وعكسهم وهي:

إشارات الصعود BULLISH

١. الصعود الإيجابي ذو السنامين POSITIVE DIVERGENCE
٢. الصعود العابر لخط المتوسط BULLISH MOVING AVERAGE CROSSOVER
٣. الصعود العابر لخط الصفر BULLISH CENTERLINE CROSSOVER

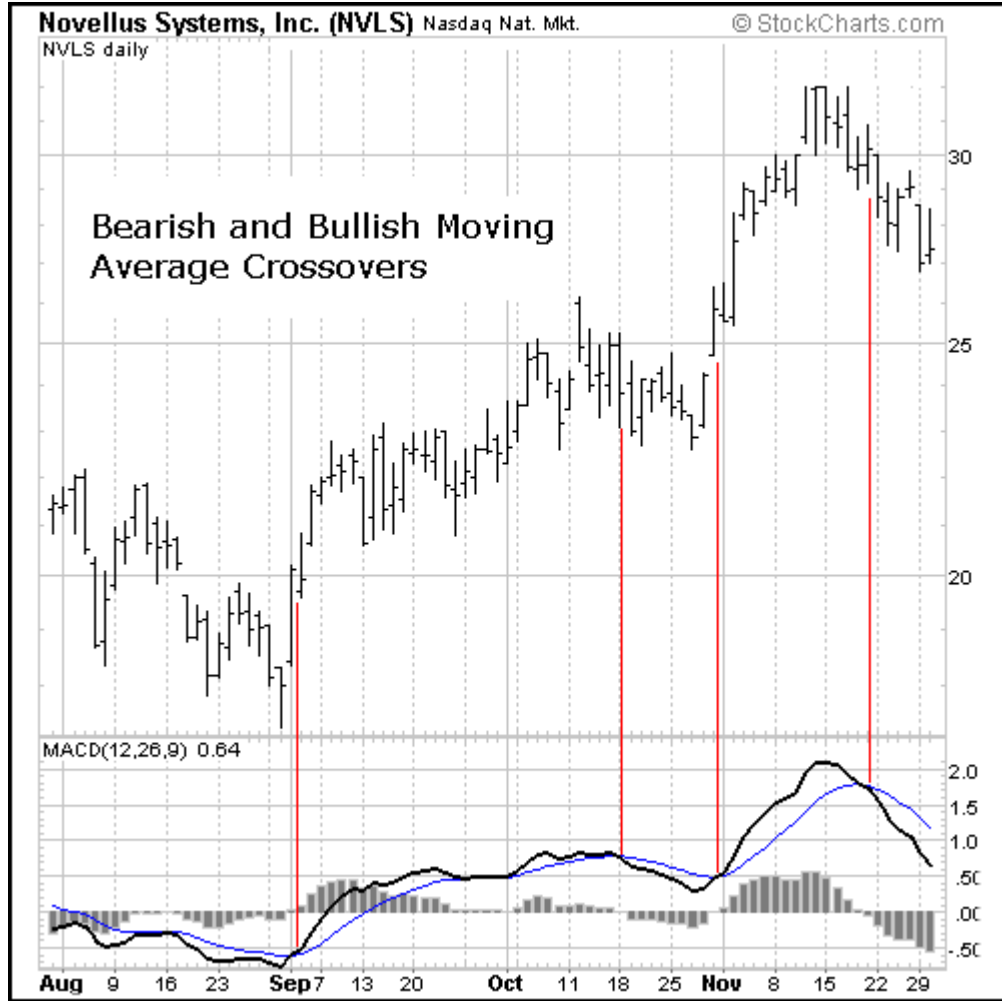
١- الصعود الأيجابي ذو السنامين POSITIVE DIVERGENCE



وهذا النموذج يدل علي صعود ايجابي أي أنه خلال الأيام القادمة سوف يرتفع ويتكون من ثلاث علامات وهي

١. أن يكون الترنند الخاص بالسهم نازل وفي حالة هبوط .
٢. أن يكون خط الماكد طالع إلى أعلى.
٣. أن يقوم الماكد بتكوين انخفاضين متتاليين كل واحد منهما أعلى من السابق له كما يشير الخط الأخضر المرسوم وذلك أثناء صعود الماكد .
٤. تعتبر هذه الحالة من أقل الحالات حدوث وذلك ليست شائعة الحدوث ولكن إذا حدثت تعتبر من العلامات القوية علي حدوث **BULLISH** قوي جدا بعدها .

٢- الصعود العابر لخط المتوسط BULLISH MOVING AVERAGE CROSSOVER

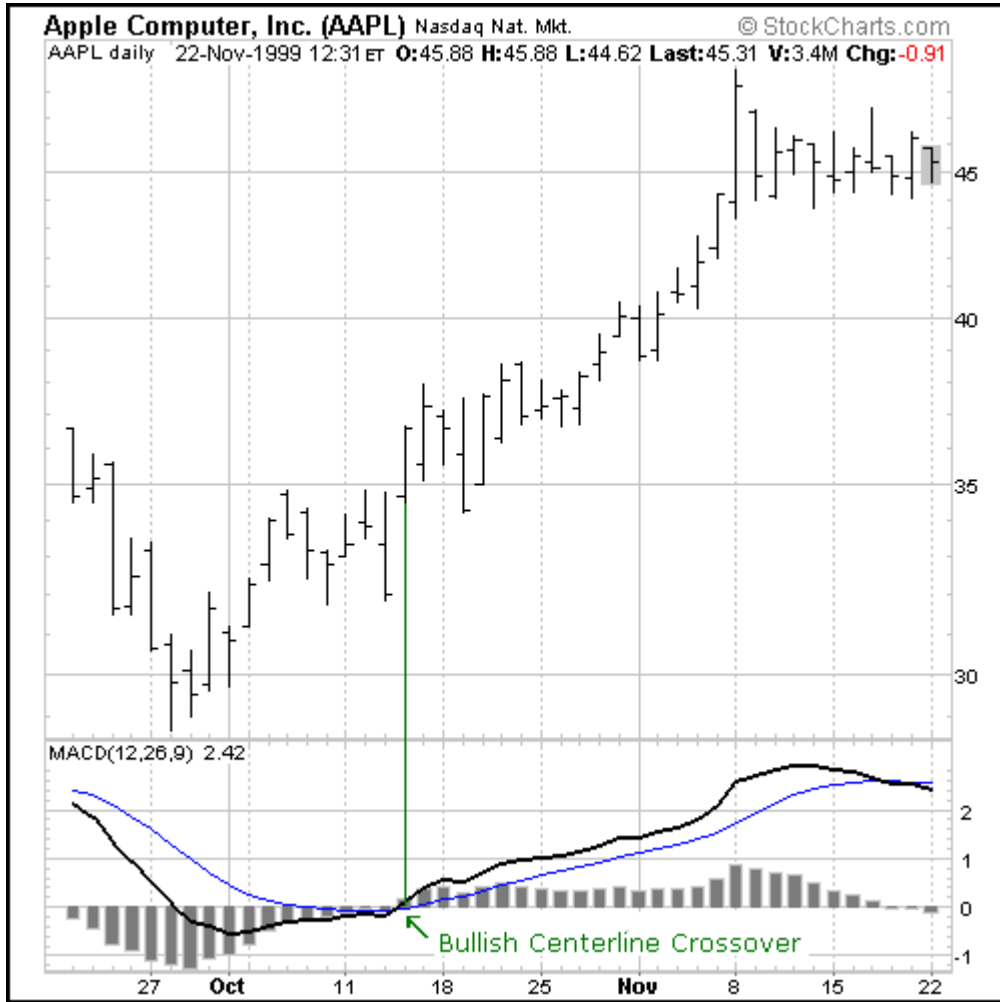


وتحدث هذه الحالة عندما يخترق الماكد خط المتوسط الخاص به وهو خط التسعة (SIGNAL LINE متجها إلى أعلى وهذا المتوسط هو خط التسعة أو خط الزناد أو TIGGER LINE هو في الشارت يظهر باللون الأزرق .

ورغم أن هذه العلامة من العلامات الشائعة عند المحللين إلا أنها علامة لا يعتمد عليها إلا في وجود علامات أخرى مصاحبة لها لأنها تعطي إشارات كاذبة كثيرة .

ولكن ممكن الاستفادة منها في التأكد من سعر السهم وذلك إذا اخترق الماكد خطه المتوسط إلى أعلى وظل فوقه لمدة ثلاث أيام فأنها علامة قوية للشراء في نهاية هذه الأيام الثلاثة وذلك أن الماكد بعد هذه الفترة أكد أنه اختراق حقيقي وأنه نأوي الصعود إلى أعلى كما يظهر من الصورة السابقة كلما اخترق الماكد خطه المتوسط كلما بدأ السهم في الصعود

٣- الصعود العابر لخط الصفر BULLISH CENTER LINE CROSSOVER

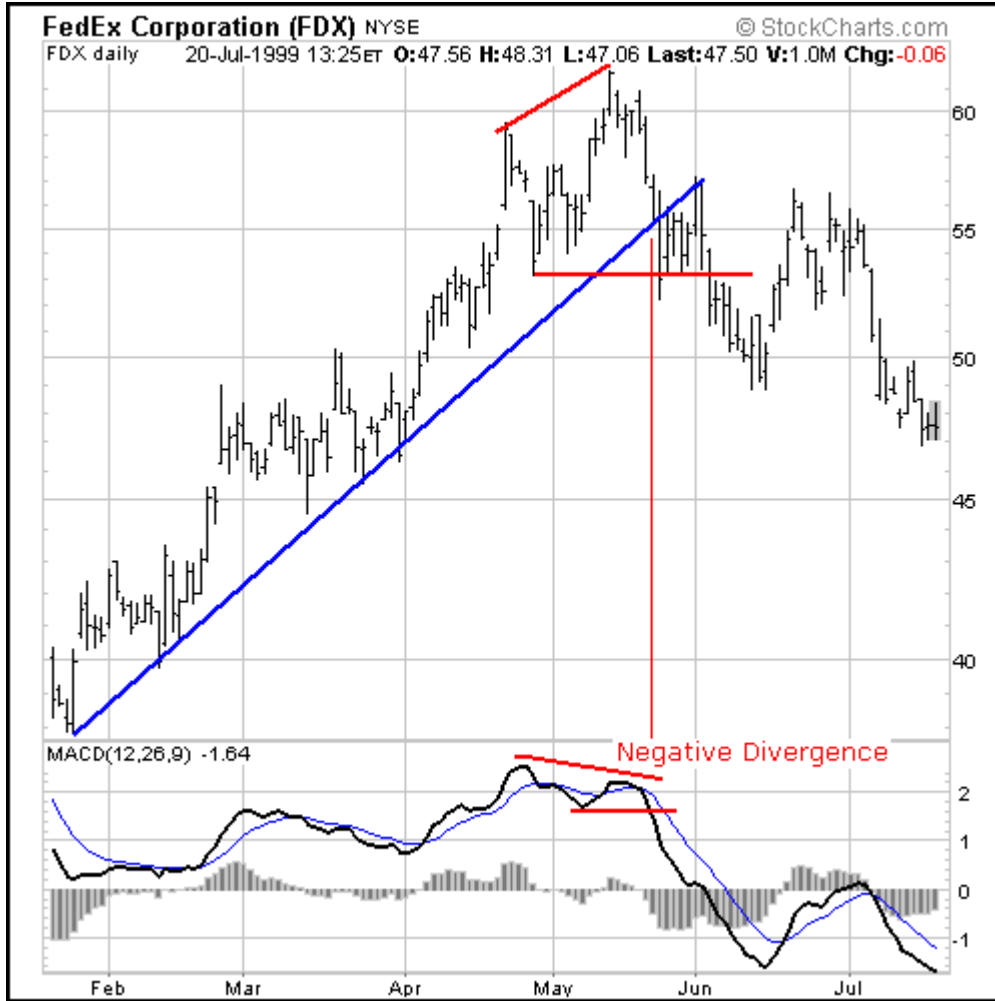


وتتكون العلامة عندما يخترق الماكد خط الصفر center line إلى أعلى وتعتبر هذه العلامة

دليل علي تحول التداول من السالب إلى الموجب أي من البيرش إلى البولش وإذا حدثت هذه الإشارة بعد الإشارتين السابقتين فإنها تعتبر تأكيدا لهم وطبعا يفضل أن يحدث الثلاثة معا .

إشارات الهبوط

١- الهبوط ذو السنامين negative divergence



ويتكون هذا النموذج عندما يكون الترنند للسهم طالع كما يظهر من الخط الأزرق في الشارت الماكد نازل أثناء نزول الماكد يكون ارتفاعين (سنامين) كل واحد اقل ارتفاعا من السابق له.

لاحظ أن هذه الإشارات هي عكس الإشارات التي تحدث في **POSITIVE DIVERGENCE**

وهذا النموذج ليس شائع الحدوث ولكنه لو حدث يعتبر إشارة قوية يمكن الاعتماد عليها في التوقع الأكيد أن السهم سوف يحدث له هبوط خلال الأيام القادمة .

2-العابر لخط المتوسط لاسفل bearish m a crossover



ويتكون هذا النموذج عندما يخترق الماكد خطه المتوسط **SIGNAL LINE** (الخط الأزرق) لأسفل وتعتبر هذه الإشارة من الإشارات المشهورة ولكنها مع ذلك تعطي إشارات كاذبة كثيرة ولذلك نحتاج إلى علامات أخرى معها حتى نطمئن إليها .

٣- العابر السلبي لخط الصفر BEARISH CENTER LINE CROSSOVER



ويحدث هذا النموذج عندما يخترق الماكد خط الصفر CENTER LINE إلى أسفل كما يشير السهم الأخضر وهي علامة تحتاج إلى إشارات أخرى ولكنها دليل قوي علي أن التداول خلال أيام سوف يتحول من BULLISH إلى BEARISH .

وذلك يعتمد علي تداول السهم وتصرف الماكد خلال الشهور السابقة يعني لو خلال عدة شهور سابقة مثلا كان هذا الماكد سالب ثم اخترق خط الصفر إلى أعلى ثم عاد بسرعة فعودته لا تعتبر بداية هبوط جديد ولكن تصحيح للوضع فقط يعني أن هذا الاختراق لأعلى كان مجرد اختراق كاذب وأن وضعه الصحيح مازال بيرش .

علامات مصاحبة لحدوث هذا النموذج وهي:



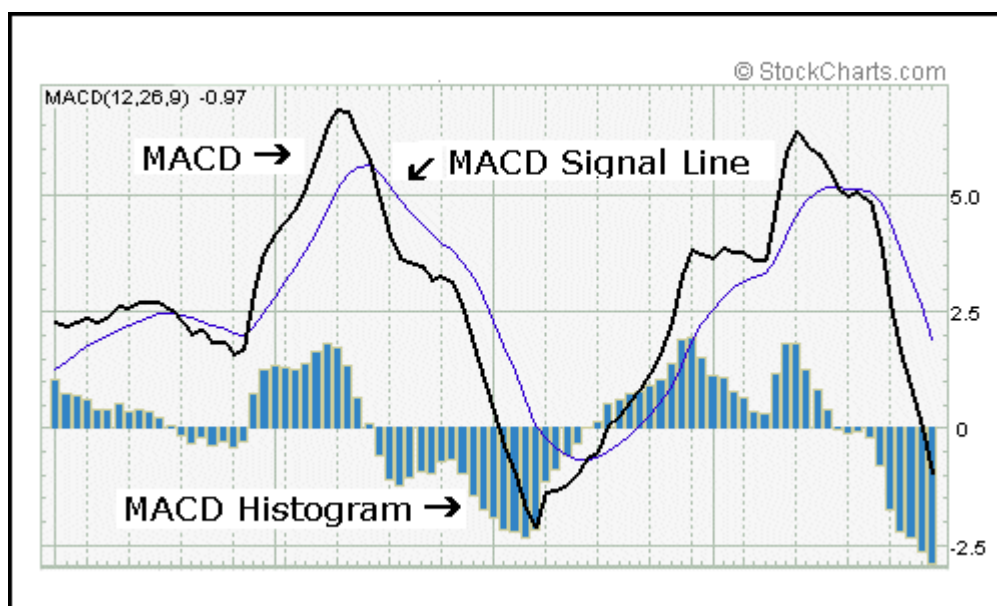
عندما يسقط السهم إلى خط الترند الخاص به (الترند) يتكون بعده مباشرة **BEARISH M.A.CROSSOVER** كما يظهر في الشارت .

عندما يعود السهم للارتفاع من هذا الهبوط الذي اخترق خط دعمه فان الماكد الخاص بهذا لا يستطيع أن يخترق خط متوسطه مكونا **BULLISH M.A.CROSSOVER** بشكل ظاهر والذي يدل علي هذا الصعود الذي حدث للسهم وذلك لضعف التعامل والتداول عليه ولذلك نري الماكد في الشارت السابق أقرب من خطه المتوسط ولكنه لم يخترقه كما يشير السهم الأحمر.

أحد الارتفاعات التي تحدث (احد السنامين) مكونه نموذج **bearsh m. a crossover** الذي يحدث مباشرة عند نزول السهم كما قلنا إلى الترنند تكون محددة بشمعة شوتنج ستار والتي يشير إليها السهم الأزرق وبعدها **gap** يتكون من زيادة الفوليوم ثم انخفاضه ثم ارتفاعه.

هذه أشهر النماذج التي يكونها الماكد والتي تتوقع ما سيحدث للسهم بعد ذلك وهذا سر قوتها أنها تتوقع مستقبل السهم وطبعاً لا نفرح كثيراً أننا وقعنا على الكنز المدفون لأن الماكد للأسف الشديد يعطي إشارات كاذبة كثيرة .

الهيسـتو Macd histogram



طوره **thomas aspray** سنة ١٩٨٦ لأنه وجد أن الماكد ليس له حدود معينة فوق خط الصفر أو تحته وإلى أي مدى سيظل يرتفع أو ينخفض ومتي سوف يخترق خط المتوسط الخاص به .

ولذلك أخترع هذا المؤشر الذي يعطينا علامات بأن الماكد ناوي يخترق خط المتوسط وبالتالي سوف يكون علامة أخري تدل علي أن السهم سوف يرتفع أو ينخفض . يعني الهيسـتو يتوقع لنا متي الاكد سوف يخترق خط المتوسط وهذا الاختراق سوف يتوقع لنا متي السهم سوف يصعد أو يهبط .

وهذا المؤشر عبارة عن الفرق بين قيم الماكد ومتوسطه الحسابي لتسع أيام (**signal line**) وينتج عن ذلك خطوط رأسية علي خط الصفر كل خط يبين الفرق بين الماكد ومتوسطه في ذلك اليوم.

١- كلما كان الماكد اكبر من متوسطه كان الهيستو موجب ويظهر فوق خط الصفر علي شكل موجة.

٢- وكلما كان الماكد اقل من متوسطه كان الهيستو سالب ويظهر تحت خط الصفر.

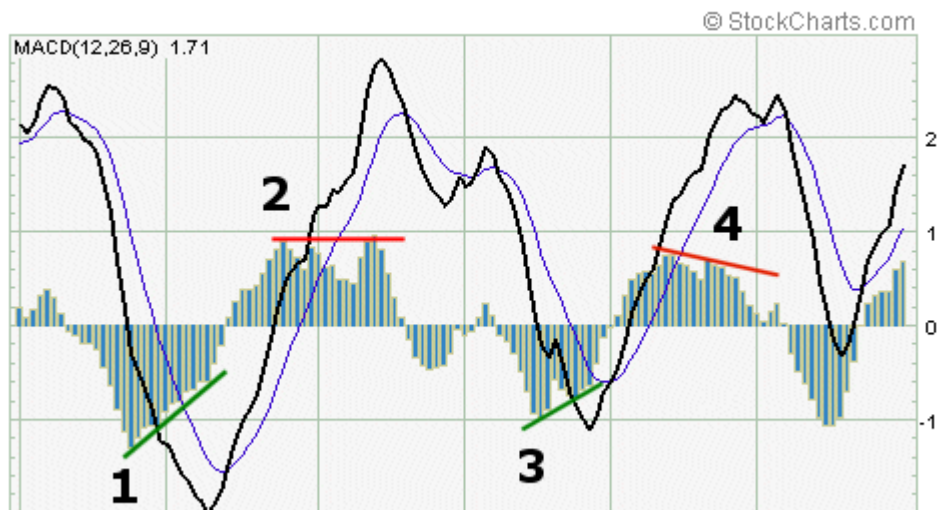
٣- كلما زاد الفرق بين الماكد ومتوسطه ظهر ذلك علي شكل موجة حادة إلى أعلى ودل علي أن الماكد أسرع من متوسطه والعكس .

٤- إذا كان الماكد أقل بكثير من متوسطه ظهر علي شكل موجة حادة إلى أسفل خط الصفر ودل ذلك علي أن المتوسط أسرع من الماكد.

ونلاحظ من شكل الهيستو أنه يتحرك معظم الوقت مع اتجاه الماكد ولكن أوقات أخري يتحرك عكسه وذلك لأنه يتحرك مع المتوسط الحسابي الاسي للماكد لتسع أيام (EMA 9) وليس مع الماكد نفسه ولذلك العلاقة بينهما ليست علاقة مباشرة.

وجدوا أن تطبيق الصعود الايجابي **POSITIVE DIVERGENCE** والهبوط السلبي علي حركة الهيستو أفضل في إعطاء تفسير لحركة الماكد والتوقعات الناتجة عنه أكثر من الماكد نفسه.

لاحظ أننا قلنا أن هناك علامات عندما تحدث من الماكد مثل اختراقه لخط التسعة أو خط الصفر أو الصعود الإيجابي مثلا فإن هذه العلامات تقول أن السهم نفسه سوف يصعد أو يهبط ولكننا نريد أن نتوقع هذا الاختراق قبل حدوثه بوقت كافي حتى نشترى أو نبيع السهم ونسير مع الاختراق من لحظة حدوثه وليس بعد حدوثه وضياع الفرصة لذلك اخترعوا الهيستو الذي سوف يعطينا علامات بأن الماكد ناوي يخترق إلى أعلى أو إلى أسفل وبالتالي السهم سوف يصعد أو يهبط خلال الأيام القادمة وهذه هي أهمية الهيسو ولذلك الهيستو يتوقع حركة الماكد والماكد يتوقع حركة السهم والسهم يكسبنا أو يخسرنا .



نماذج الهيستو

كما في الشكل عند رقم (١) حدث **positive divergence** ويظهر علي شكل

الماكد نازل والهيستو طالع مع تكون طلوع حاد بدون تذبذب ويمثله الخط الأخضر هذه العلامات تدل علي قرب حدوث اختراق الماكد لمتوسطه متجها إلى أعلى مكونا **bullish m . a . crossover** . وفعلا حدث ذلك بعده مباشرة .

في الشكل عند الرقم (٣) تكون نفس **positive divergence** الماكد نازل و الهيستو طالع وأثناء طلوعه كون انخفاضين كل واحد أعلى من السابق له وهذه نفس خصائص **bullish . m . a crossover** . ولذلك بعدها الماكد اخترق خط المتوسط الخاص به إلى أعلى ولذلك هي علامة مسبقه لما سيقوم به الماكد وهل سيخترق المتوسط أم لا، وهذه من أهم فوائد الهيستو .

عند رقم (٤) في الشكل تكون **negative divergence**

الماكد طالع وخط الهيستو نازل وأثناء النزول عمل ارتفاعين كل واحد أقل ارتفاعا عن السابق له وهذه نفس خصائص **negative divergence** الهبوط ذو السنامين ولذلك بعدها الماكد اخترق متوسطه إلى أسفل مكونا **bearish . m . a . crossover** .

يتبين من ذلك أهمية الإشارات التي يكونها الهيستو مع الماكد والتي من خلالها نتوقع ما سيفعله الماكد خلال الأيام القادمة ويتبين لنا أيضا أن شكل موجة الهيستو مهم جدا في تكوين هذه الإشارات ولذلك قسموا شكل هذه الموجات حسب شكل الارتفاعين أو الانخفاضين إلى نوعين وهما :



1- SLANT DIVERGENCE

عبارة عن صعود أو هبوط مستمر وهادئ لا يحتوي علي ذبذبات قوية ولكن ممكن يحتوي علي **BUMPS** صغيرة وغالبا هذا النوع يغطي فترة قصيرة من التداول.

2-APEAK THROUGH DIVERGENCE

هستو يحتوي علي سنامين أو أكثر أي ارتفاعين (PEAK) وانخفاضين (THROUGHS) (كلما كانت الموجة التي يكونها الهيستو كبيرة وحادة كلما أعطي إشارات قوية وصحيحة والعكس.

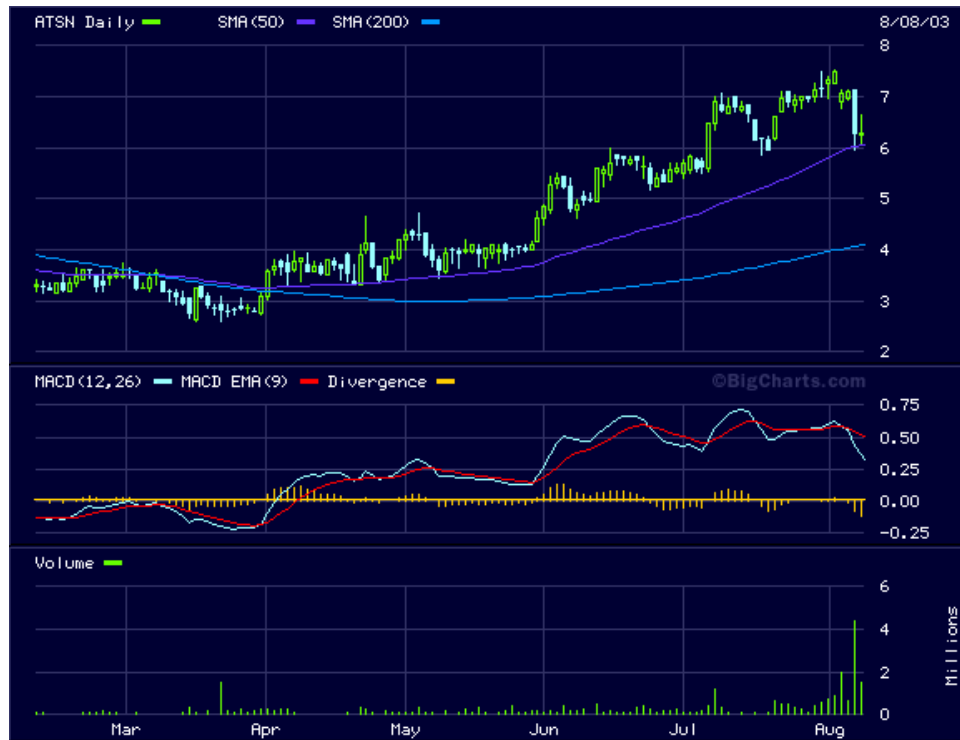
فوائد الهيستو :

١. من أهم فوائد الهيستو أن **DIVERGENCE** الخاص به يظهر قبل حدوث **M.A.CROSSOVER** العابر لخط المتوسط الذي يدل علي حدوث بولش أو بيرش ولذلك تنبه المحللين للاستعداد.
٢. يمكن استخدام الهيستو علي الشارت اليومي والأسبوعي والشهري. فالأسبوعي يبين الخطوط الرأسية لتداول الأسهم يعني يعطي نظرة واسعة للترند وبعد ذلك ممكن استخدام الشارت اليومي لتحديد وقت الدخول والخروج في الترنند.
٣. يعني الأسبوعي يعطي نظرة إجمالية تبين إذا كان الترنند إلى أعلى أو إلى أسفل واليومي يبين نقاط الدخول إلى هذا الترنند .
٤. يعني إذا كانت الإشارة الأسبوعية تعطي بولش فان وجود **POST DIVERGENCE** التي يكونها الهيستو مع الماكد وظهورها داخل هذا البولش تعتبر إشارة قوية تؤكد الموجة الكبيرة التي يظهرها الشارت الأسبوعي والعكس .
٥. اذا كان الأسبوعي بيرش فان وجود **NEGATIVE DIVERGENCE** مع **BEARISH .C.CR** الهابط العابر للنصف يعتبر إشارة قوية للهبوط.

٦. يعني وجود سنامين موجبين أثناء اختراق الماكد لخط النصف إشارة قوية لليومين ووجود سنامين أثناء اختراق الماكد لأسفل إشارة هبوط قوية.
٧. أفضل شيء لاستخدام الهيستو هو استخدام الأسبوعي للحصول علي الخطوط الرئيسية للترند ثم اليومي للحصول علي إشارات قريبة ولكن لا تستخدم إلا الإشارات اليومية التي تسير مع اتجاه الخطوط الأسبوعية الرئيسية.
٨. يعني الترند الأسبوعي يقول أن الاتجاه بيرش واليومي يعطي إشارات بولش هذه لا تصدقها أو احذر منها لأنها عكس اتجاه المتداولين الرئيسي والعكس صحيح احذر من الأسهم الصغيرة لأنها قد تعطي إشارات كاذبة كثيرة وكلما كانت هذه الأسهم كبيرة وحادة كانت أحسن وللتأكد منها أيضا راجعها علي الأسهم السابقة في الفترات السابقة.

أمثلة مباشرة وطازجة

هذه السهم عمل نموذج اختراق الماكد لخط المتوسط الخاص به إلى أعلى (بولش 18/4)
أمس الخميس



وكذلك هذا cege



أما هذا فعمل اختراق الموفينج ٥٠ يوم للموفينج ٢٠٠ يوم وهذه علامة ؟؟؟؟؟؟

